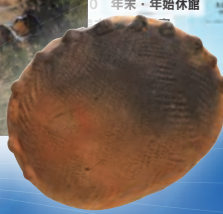
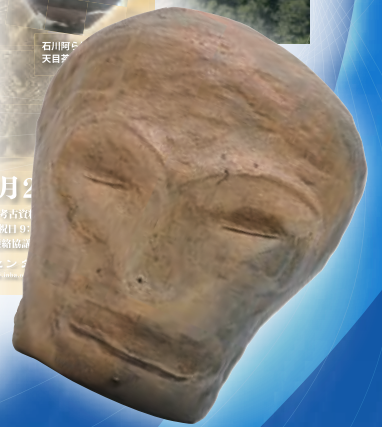
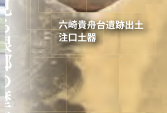




発掘 の チカラ

～変わりゆく街・歴史、そして未来～



平成25年度企画展 公益財団法人印旛都市文化財センター設立30年記念

発掘 の チカラ

～変わりゆく街・歴史、そして未来～

2013.12.7
2014.6.27

2013.12.7
2014.6.27

2013.12.7
2014.6.27

入場無料

要予約

28日[金]

0 年末・年始休館

2013.12.7 (土)

▼

2014.6.27 (金)

印旛都市文化財センターは、印旛地域における文化財の調査研究及び地域住民の文化財保護思想の涵養と普及を目的として、昭和59年に設立され今年で30年を迎えました。この間、印旛地域では宅地造成や道路建設などが進み、より住みやすい街へと発展してきました。このような開発に伴い当センターでは、設立以来800件以上の発掘調査を実施し、300冊以上の調査報告書を刊行してきました。

今回の企画展では、センターの節目として、これまで行ってきた遺跡の発掘調査を通して、街が変化の様子、学術的成果によって塗り替えられた新たな歴史、そしてセンターの活動が地域に与えた影響についてみていきます。

訪ねてみよう 印旛の遺跡

調査が行われた遺跡の中には史跡として保存され、公園として活用されている例も多くあります。また、出土した遺物の一部は地域の資料館などで展示されています。



印西市印旛歴史民俗資料館
印西市岩戸 1742
旧印旛村の民俗資料、考古資料を中心に展示しています。



四街道市役所第二庁舎
四街道市鹿渡 2001-10
1階ロビーで鹿渡遺跡等、市内で調査が行われた遺跡の出土遺物を展示しています。



酒々井町中央公民館
印旛郡酒々井町中央台 4-10-1
酒々井町コミュニティプラザ
印旛郡酒々井町墨 1549-1
中央公民館には本佐倉城等の出土遺物、コミュニティプラザには墨古沢南I遺跡の石器を展示しています。



和田ふるさと館
佐倉市八木 850-1
八木山ノ田遺跡出土の面人墨書土器を展示しています。



佐倉市白井公民館展示室
佐倉市王子台 1-16
白井地区で行われた調査の遺物や井野長割遺跡の遺物などを展示しています。



印旛郡市文化財センター考古資料展示室
佐倉市春路 1-1-4
最新出土考古資料展と企画展を行っています。

佐倉市 高岡遺跡群
センター設立当初の昭和60・61年に調査を行い、現在は住宅地になっていますが、大福寺公園の隣接地に一部が残されています。

印西市 泉新田大木戸野馬堀遺跡
市指定史跡
小金牧のうちの印西牧を構成する土手です。

印西市 師戸城跡
印旛沼を望む県立印旛沼公園内にある中世の城郭で、堀や土塁が良好に残っています。

成田市 八代玉作遺跡
県指定史跡
古墳時代の装飾品を制作した工房が見つかっています。

白井市郷土資料館
白井市復 1148-8
向台II遺跡、神々遺跡の出土遺物等が展示されています。



ふれあいプラザさかえ
印旛郡栄町安食 938-1
麻生広ノ台遺跡や龍角寺五斗蔭瓦窯跡の遺物等を展示しています。



栄町・成田市 岩屋古墳・龍角寺古墳群
岩屋古墳は平成23～25年に調査を行い、東西石室前庭部の状況や2重の周溝の存在等が明らかになりました。



千葉県立房総のむら 資料館
印旛郡栄町龍角寺 1028
南羽鳥中岬第1遺跡E地点で見つかった人頭形土製品があります。



成田市下総歴史民俗資料館
成田市高岡 1500
旧下総町の資料を中心に、近年成田市内で調査された遺跡の遺物も展示されています。

富里市 南大溜袋遺跡
県指定史跡
昭和40年代の調査により石椁などの石器が多数見つかり、縄文時代草創期の遺跡と考えられています。

成田市 公津原古墳群
県指定史跡
130基以上の古墳で構成されており、一部が赤坂公園などに残されています。

富里市 東内野遺跡
市指定史跡
東内野型尖頭器の標式遺跡として知られており、センターは昭和63年に調査を行いました。

酒々井町 墨小盛田古墳
古墳時代終末期の長方形の形をした方墳で、現在総合公園内に保存されています。

八街市 西村邸屋敷跡遺跡
明治時代、八街開発の中心であった開墾会社の代表である西村郡司氏の屋敷跡で、現在公園になっています。



酒々井町・佐倉市 本佐倉城跡
センターは平成2～6年に内部部分の測量調査および確認調査を、平成17年に佐倉市側の東光寺ビヨウの調査をおこなっています。



八街市郷土資料館
八街市八街ほ 800-3
魔拝塚1号墳の出土品や民俗資料を展示しています。



富里市立図書館
富里市七栄 653-1
1階オープンスペースを中心に南大溜袋遺跡や東内野遺跡の石器や獅子穴遺跡の土器等が展示されています。

- 博物館・資料館・展示スペース
- 国指定史跡
- 史跡公園・指定史跡

使用地図：国土地理院発行 20万分の1地形図「千葉」
展示内容等の情報は平成25年12月現在のものです。今後変更される可能性があります。詳細につきましては各施設にお問い合わせください。

0 1:200,000 4km

調査で振り返る30年

1984~1993



高岡新山遺跡 1墳蔵骨器出土状況



宮内井戸作遺跡 大形建物跡



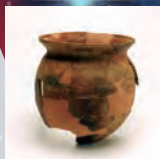
南羽鳥遺跡群 人頭形土製品出土状況

- 1984(昭和59年) 財団法人印旛郡市文化財センター設立
四街道市和良比遺跡 [~1990(平成2年)]
成田市公津東遺跡群 [~1991(平成3年)]
佐倉市高岡遺跡群 [~1986(昭和61年)]
- 1985(昭和60年) 白井市神々廻遺跡群
- 1986(昭和61年) 栄町龍角寺尾上遺跡
- 1987(昭和62年) 成田市南羽鳥遺跡群 [~1994(平成6年)]
- 1989(平成元年) 佐倉市宮内井戸作遺跡 [~2002(平成14年)]
縄文後期を中心とした大規模集落
栄町龍角寺五斗葺瓦窯跡
- 1990(平成2年) 八街市庵拝塚1号墳、宮前古墳
- 1992(平成4年) 富里市稻荷谷遺跡、塚越遺跡他 [~1995(平成7年)]
- 1994(平成6年) 成田市南羽鳥中岫第1遺跡E地点
人頭形土製品出土
- 1996(平成8年) 佐倉市八木山ノ田遺跡 人面墨書土器出土
- 1997(平成9年) 四街道市郷野遺跡、梅現堂遺跡、笹目沢遺跡 [~2008(平成20年)]
- 1998(平成10年) 酒々井町・佐倉市本佐倉城 国指定史跡に登録
- 2000(平成12年) 佐倉市井野長割遺跡 環状盛土遺構発見
- 2002(平成14年) 成田市台方下平I・II遺跡 [~2003(平成15年)]
成田市南三里塚宮原第1遺跡
2カ所の環状ブロックと局部磨製石斧発見

1994~2003

2004~2013

- 2005(平成17年) 印西市道作古墳群
土坑から古墳時代の直刀出土
佐倉市井野長割遺跡
国指定史跡に登録
- 2006(平成18年) 佐倉市白井屋敷跡遺跡(第10次)
土塁に囲まれた主郭部を調査
印西市池ノ下遺跡
長文の墨書が書かれた甕が出土
栄町前原I遺跡
古墳時代中期の滑石製品工房を検出
- 2007(平成19年) 印西市馬場遺跡
縄文時代晩期の大型土坑を検出
- 2009(平成21年) 成田市船形手黒遺跡
5世紀代の古墳から石枕、鏡、ガラス製品
等が出土
酒々井町尾上木見津遺跡、富里市駒詰遺跡
[~2012(平成24年)]
- 2010(平成22年) 成田市台方宮代遺跡(2)
3基の古墳を調査し石枕、鏡等が出土
酒々井町尾上木見津遺跡 二彩の椀出土
- 2011(平成23年) 本部が佐倉市鑄木町から春路に移転
栄町岩屋古墳 [~2013(平成25年)]
- 2012(平成24年) 公益財団法人に移行
佐倉市間野台・古屋敷遺跡C地区
古墳時代の住居跡から子持勾玉出土
- 2013(平成25年) 佐倉市佐倉城跡(歴博第10次) 佐倉連隊兵舎関連施設
を調査
成田市名木不光寺遺跡 2重に廻る堀から八咫鏡出土



池ノ下遺跡出土長文墨書甕



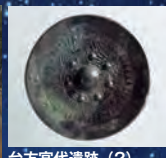
馬場遺跡 大型土坑



船形手黒遺跡出土石枕



台方宮代遺跡(2)



台方宮代遺跡(2) 3号墳出土青銅鏡



尾上木見津遺跡出土二彩椀



岩屋古墳での現地説明会の様子



間野台・古屋敷遺跡C地区出土子持勾玉



佐倉城跡(歴博第10次) 兵舎関連施設

